



PALANGOS LOPŠELIS – DARŽELIS „SIGUTĖ“

DIREKTORIUS

ĮSAKYMAS

DĖL PALANGOS LOPŠELIO - DARŽELIO „SIGUTĖ“ EKSTREMALIŲ SITUACIJŲ VALDYMO PLANO TVIRTINIMO

2021 m. kovo 1 d. Nr. V1V-13

Palanga

Vadovaudamasi Lietuvos Respublikos Civilinės saugos įstatymo Nr. XI-635 (Žin., 2009, Nr. 159-7207) 16 straipsniu, 9 punktu:

1. T v i r t i n u Palangos lopšelio-darželio „Sigutė“ ekstremalių situacijų valdymo planą (pridedama).
2. P r i p a ž i s t u netekusiu galios 2018 m. rugpjūčio 22d direktoriaus įsakymą Nr. V1V-10.

Auklėtoja, atliekanti Direktoriaus funkcijas

Aušra Toliušienė

PALANGOS LOPŠELIO-DARŽELIO „SIGUTĖ“
EKSTREMALIŲJŲ SITUACIJŲ VALDYMO PLANAS

TURINYS

1.	Bendrosios nuostatos
	1. Plano tikslas
	2. Trumpas įstaigos apibūdinimas
	3. Plane vartojamos sąvokos
	4. Plane vartojamos santrumpos
II.	Gresiant įvykiai
II.1.	Perspėjimo ir informavimo apie gresiančią ar susidariusią ekstremaliąją situaciją organizavimas
	Keitimosi informacija apie ekstremalųjį įvyki ar ekstremaliąją situaciją tvarka
	Lopšelio - darželio bendruomenės apsauga gresiant ar susidarius įvykiui
VI.	Gresiančių ar įvykusių įvykių likvidavimo ir jų padarinių šalinimo, gelbėjimo darbų organizavimas ir koordinavimas
VII.	Savivaldybės ekstremaliųjų situacijų valdymo plane nurodytų užduočių vykdymo organizavimas ir koordinavimas
VIII.	Baigiamosios nuostatos
	Plano priedai
	1 priedas – galimų pavojų ir ekstremaliųjų situacijų rizikos analizė
	2 priedas – perspėjimo apie įvyki schema
	3 priedas - Palangos savivaldybės specialistu ir civilinės saugos sistemos pajėgų telefonų sąrašas
	4 priedas - keitimosi informacija apie gresiančia ar susidariusių ekstremaliųjų situacijų schema
	5 priedas - pirmojo aukšto evakuacijos planas
	6 priedas – antrojo aukšto evakuacijos planas
	7 priedas - CS veiksmų planas
	8 priedas – ekstremalių situacijų komisijos sudėtis, kontaktiniai duomenys
	9 priedas - Plano pataisymas ir tikslinimas
	10 priedas - CS tarnybos informacija apie gyventojų perspėjimo ir informavimo sistemą

I. BENDROSIOS NUOSTATOS

Palangos lopšelio - darželio „Sigutė” ekstremaliųjų situacijų valdymo planas (toliau - planas) parengtas vadovaujantis Lietuvos Respublikos civilinės saugos įstatymo Nr. XI635 (Žin., 2009, Nr. 159-7207) 16 straipsnio 9 punktu; Priešgaisrinės apsaugos ir gelbėjimo departamento prie VRM direktoriaus 2010-04-19 įsakymo Nr. 1-134 „Kriterijai ūkio subjektams ir kitoms įstaigoms, kurių vadovai turi organizuoti ekstremaliųjų situacijų valdymo planų rengimą, derinimą ir tvirtinimą, ir ūkio subjektams, kurių vadovai turi sudaryti ekstremaliųjų situacijų operacijų centrą" ir Priešgaisrinės apsaugos ir gelbėjimo departamento prie VRM direktoriaus 2011 m. vasario 23 d. įsakymo Nr. 1-70 „Dėl ekstremaliųjų situacijų valdymo planu rengimo metodinių rekomendacijų patvirtinimo" reikalavimais.

Palangos lopšelio - darželio „Sigutė” ekstremaliųjų situacijų valdymo planą parengė ir atnaujino direktoriaus pavaduotoja ūkio reikalams Aušra Tamošauskienė.

1. **Plano tikslas:**

1.1. planuoti veiksmus ekstremalioms situacijoms valdyti, numatyti funkcijas bei paskirstyti atsakomybę ir sukaupti reikiamus materialinius išteklius galimų ekstremaliųjų situacijų padariniams šalinti;

1.2. prognozuoti ekstremalias situacijas ir numatyti prevencines priemones, kad iš anksto pasirengus, būtų išvengta ekstremalios situacijos arba sumažėtų galimybė jai kilti, o susidarius ekstremaliai situacijai, būtų mažiau pakenkta žmonėms, turtui bei aplinkai;

1.3. tinkamai reaguoti į ekstremalią situaciją ir organizuoti gelbėjimo ir ekstremaliųjų situacijų padarinių šalinimo darbus (perspėti darbuotojus bei aplinkinius gyventojus, galinčius patekti į pavojingo poveikio zoną, apie įvyki ar ekstremalią situaciją informuoti atsakingus darbuotojus, avarines tarnybas ir kitas suinteresuotas institucijas, organizuoti pirminius gelbėjimo darbus, laiku kreiptis reikalingos pagalbos);

1.4. padidinti įstaigos darbuotojų parengti, pagerinti jų reagavimą į ekstremalias situacijas, kiek įmanomą mažinti riziką, vykdant darbuotojų, ugdytinių gelbėjimo ir ekstremaliųjų situacijų padarinių šalinimo darbus.

Šis planas yra pagrindinis dokumentas, kuriuo vadovaujantis vykdomos organizacinės, techninės, medicininės, evakuacinės ir kitos priemonės, siekiant apsaugoti lopšelio - darželio bendruomenę nuo ekstremaliųjų situacijų padarinių.

2. **Įstaigos trumpas apibūdinimas:**

Lopšelio - darželio teisinė forma - savivaldybės biudžetinė įstaiga.

Priklausomybė - Palangos m. savivaldybės įstaiga.

Lopšelio - darželio pastato bendrasis plotas 1118.97 m², lopšelio - darželio teritorija užima 0,3723 ha.

Įstaigos kodas – 190273996;

Įstaigos adresas - Mokyklos g. 19, Palanga;

Telefonas: 8 460 45577, elektroninio pašto adresas l.d.sigute@gmail.com;

Įstaigos vadovas - Aušra Toliušienė, auklėtoja atliekanti Direktoriaus funkcijas;

Vadovo kontaktai - tel. 8 460 45577, el. p. adresas l.d.sigute@gmail.com;

Darbuotojų skaičius - 26 darbuotojai, lopšelių - darželių lanko 58 vaikai (2020 m. rugsėjo 1 d. duomenimis);

Įstaigos darbo laikas: 7.00-19.00 val. (pirmadienis - penktadienis).

Įstaigoje įrengta priešgaisrinės signalizacijos sistema. Pirminiam gaisrų gesinimui lopšelis - darželis turi įsigijęs 6 vienetus 4 kg nešiojamųjų gesintuvų (veiklioji medžiaga milteliai). Šiais gesintuvais galima gesinti įvairių tipu ugnies židinius.

Asmeninės apsaugos priemonės - iš marlės pasiūtos kaukės. Lopšelio - darželio pastato ir lauko įrenginių apsaugą vykdo sargai.

Kaimyninio pavojingo objekto šalia nėra.

Lopšelyje - darželyje civilinės saugos slėptuvė yra (rūsysis).

Pavojingų cheminių medžiagų nėra.

Elektros energiją skirsto AB „ESO“, geriamą vandenį teikia UAB „Palangos vandenys“, patalpos šildomos šiluminę energiją gaunant centralizuotai iš UAB „Palangos šilumos tinklai“, ryšiai - fiksuotas. Pranešimai apie ekstremalius įvykius ir incidentus bus vykdomi fiksuoto ryšio teikėjo telefonais bei kompiuterinio internetinio ryšio tinklo pagalba.

3. Plane vartojamos sąvokos ir santrumpos.

Civilinė sauga - civilinė krašto apsaugos funkcija, apimanti valstybės institucijų, savivaldybių vykdomųjų institucijų, visų ūkio subjektų bei gyventojų pasirengimą ekstremaliai situacijai ir veiksmus jai susidarius, visų valstybės išteklių panaudojimą gyventojams išgyventi, šalies ūkio gyvybingumui palaikyti, turtui ir aplinkai nuo susidariusios ekstremalios situacijos poveikio apsaugai, aktyviai šiuose procesuose dalyvaujant piliečiams.

Ekstremalioji situacija - dėl ekstremaliojo įvykio susidariusi padėtis, kuri gali sukelti staigų didelį pavojų gyventojų gyvybei ar sveikatai, turtui, aplinkai arba gyventojų žūtį, sužalojimą ar padaryti kitą žalą.

Ekstremalusis įvykis - nustatytus kriterijus atitinkantis, pasiekęs ar viršijęs gamtinis, techninis, ekologinis ar socialinis įvykis, kuris kelia pavojų gyventojų gyvybei ar sveikatai, turtui, jų socialinėms sąlygoms, turtui ir (ar) aplinkai.

Avarija - netikėtas įvykis, sukėlęs sprogimą, gaisrą, statinių visišką ar dalinį sugriovimą, technologinio proceso nuostolingą sutrikimą, sunkų grupinį nelaimingą atsitikimą, pavojingų medžiagų įsiveržimą į aplinką, kai padaroma žala žmonėms ar aplinkai įvykio vietoje ar už jo ribų.

Civilinės saugos sistemos parengtis - civilinės saugos sistemos subjektu pasirengimas reaguoti į susidariusią ekstremaliąją situaciją.

Civilinės saugos pratybos - valstybės ir savivaldybių institucijų ir įstaigų, kitų įstaigų, ūkio subjektų mokymas ir civilinės saugos sistemos parengties patikrinimas, kai tariamomis ekstremaliosiomis sąlygomis tikrinami veiksmai ir procedūros, numatytos ekstremaliųjų situacijų valdymo planuose, tobulinami valdymo įgūdžiai, mokomasi praktiškai organizuoti gyventojų ir turto apsaugą nuo ekstremaliųjų situacijų poveikio ir atlikti gelbėjimo, paieškos ir neatidėliotinus darbus, likviduoti įvykius, ekstremaliuosius įvykius ar ekstremaliąsias situacijas ir šalinti jų padarinius.

Gelbėjimo darbai - judėjimo maršrutų ir darbų vietos žvalgyba; gaisrų ribojimas ir gesinimas judėjimo maršrutuose ir darbų ruožuose; nukentėjusiųjų paieška; pirmosios medicininės pagalbos suteikimas nukentėjusiems, asmenims bei jų gabenimas į gydymo įstaigas; gyventojų perkėlimas iš pavojingų rajonų į nepavojingus.

Darbuotojų evakavimas - organizuotas gyventojų (darbuotojų ir klientų) išskeldinimas iš teritorijų, kuriose pavojinga, suteikiant jiems stacionarines arba laikinas gyvenamąsias patalpas.

Pavojingos medžiagos - medžiaga (arba medžiagų mišinys), kuri dėl savo cheminių, fizinių arba toksinių savybių pati arba jungdamasi su kitomis medžiagomis kelia pavojų žmonių gyvybei, sveikatai arba aplinkai.

Civilinės saugos sistemos parengtis - civilinės saugos sistemos subjektu pasirengimas reaguoti į susidariusią ekstremaliąją situaciją.

Ekstremaliojo įvykio kriterijai - stebėjimais ir skaičiavimais nustatyti arba tarptautinėje praktikoje naudojami fizikiniai, cheminiai, geografiniai, medicininiai, socialiniai ar kiti įvykio mastą, padarinius ar faktą apibūdinantys dydžiai arba aplinkybės (kritinės ribos), kuriuos atitinkantis, pasiekęs ar viršijęs įvykis laikomas ekstremaliuoju.

Ekstremaliųjų situacijų prevencija - kryptingai vykdoma pasirengimo ekstremaliosioms situacijoms priemonių visuma, kad būtų išvengta ekstremaliųjų situacijų arba mažėtų jų galimybė, o susidarius ekstremaliajai situacijai būtų kuo mažiau pakenkta gyventojams, valstybės ir savivaldybių institucijų ir įstaigų, kitų įstaigų ir ūkio subjektų veiklai, turtui ir aplinkai.

Ekstremaliųjų situacijų valdymo planas - dokumentas, kuriuo reglamentuojamas materialinių ir žmogiškųjų išteklių sutelkimas ir valdymas gresiant ar susidarius ekstremaliosioms situacijoms.

Pavojinga medžiaga - medžiaga, mišinys ar preparatas, nurodytas Lietuvos Respublikos Vyriausybės nustatyta sąraše arba atitinkantis nustatytus kriterijus ir esantis žaliavų, gaminių, šalutinių produktų, liekanų ar tarpinių produktų pavidalu, įskaitant medžiagas, kurios gali susidaryti kilus avarijai.

Įvykis - ekstremaliojo įvykio kriterijų neatitinkantis, nepasiekęs gamtinis, techninis, ekologinis ar socialinis įvykis, keliantis pavojų gyventojų gyvybei ar sveikatai, jų socialinėms sąlygoms, turtui ir (ar) aplinkai.

4. Plane vartojamos sąvokos ir santrumpos:

CS - Civilinė sauga

ESVP - ekstremaliųjų situacijų valdymo planas

PGT - Priešgaisrinė gelbėjimo tarnyba

PK - Policijos komisariatas

ESK - Ekstremalių situacijų komisija

ESOC - Ekstremalių situacijų operacijų centras

GMP - Greitoji medicinos pagalba

IAP - Individualios apsaugos priemonės

PSPC - Pirminės asmens sveikatos priežiūros centras

VMVT - Valstybinė maisto ir veterinarijos tarnyba

VSC - Visuomenės sveikatos centras

ESVG - Ekstremaliųjų situacijų valdymo grandis

PGG - Priešgaisrinė gelbėjimo grandis

PMPG - Pirmosios medicininės pagalbos ir IAP išdavimo grandis

EVG - Evakavimo, vidaus tvarkos palaikymo grandis

II. GRESIANTYS IVYKIAI

5. Atlikus - darželyje galimų pavojų ir ekstremaliųjų situacijų rizikos analizę (1 priedas), prioriteto tvarka nustatyti sekantys galimi pavojai.

Pavojai galintys sukelti didžiausius galimus padarinius ir labiausiai tikėtini:

- ✓ Maksimalus vėjo greitis (smarki audra, viesulas, škvalas);
- ✓ Speigas;
- ✓ Gaisrai įstaigos teritorijoje, pastate ir įrenginiuose;
- ✓ Pavojingos ar ypač pavojingos žmonių ligos protrūkis ar epidemija.

Pavojai galintys sukelti didžiausius padarinius:

- ✓ Gaisrai įstaigos teritorijoje, pastate ir įrenginiuose;
- ✓ Maksimalus vėjo greitis (smarki audra, viesulas, škvalas);
- ✓ Įvykis elektros, šilumos ūkio objekte, vandens ir nuotekų sistemų avarijos;

Labiausiai tikėtini pavojai:

- ✓ Maksimalus vėjo greitis (smarki audra, viesulas, škvalas);
- ✓ Speigas;

- ✓ Pavojingos ar ypač pavojingos ligos protrūkis ar epidemija;
- ✓ Gaisrai įstaigos teritorijoje, pastate ir įrenginiuose;
- Visi kiti pavojai bendro rizikos lygio mažėjimo tvarka:
- ✓ Oro tarša;
- ✓ Pavojingas radinys;
- ✓ Vaikų grobimas, įkaitų paėmimas;
- ✓ Maisto tarša.

Eil. Nr.	Rizikos šaltinio pavadinimas	Rizikos laipsnis
1.	Maksimalus vėjo greitis (smarki audra, viesulas, škvalas)	5
2.	Speigas	3
3.	Gaisrai įstaigos teritorijoje, pastate ir įrenginiuose	4
4.	Įvykis elektros, šilumos ūkio objekte, vandens ir nuotekų sistemų avarijos	4
5.	Pavojingos ar ypač pavojingos žmonių ligos protrūkis ar epidemija	4
6.	Oro tarša	2
7.	Pavojingas radinys	1
8.	Vaikų grobimas, įkaitų paėmimas	1
9.	Maisto tarša	1

III. PERSPĖJIMO IR INFORMAVIMO APIE GRESIANČIĄ AR SUSIDARIUSIĄ EKSTREMALIĄJĄ SITUACIJĄ ORGANIZAVIMAS

Perspėjimo ir informavimo tikslas - perspėti darbuotojus apie ekstremalią situaciją ar ekstremalų įvykį, informuoti apie galimus padarinius bei pateikti savisaugos rekomendacijas.

6. Kai pavojus kyla už įstaigos ribų (sprendimas perspėti gyventojus priimamas Valstybės ir savivaldybės lygiu). Apie įvykį, ekstremalų įvykį ar susidariusią situaciją Valstybės ar savivaldybės lygio ekstremaliųjų situacijų, lopšelio - darželio darbuotojai ar lankytojai bus perspėti šiais būdais:

6.1. Garsiniu signalu „Dėmesio visiems“, įjungus centralizuoto ir vietinio valdymo sirenas;

6.2. Garsiniu signalu „Dėmesio visiems“, panaudojant policijos automobilių sirenas ir garsiakalbius, perduodant balsu skelbiamą signalą (informaciją apie įvykį);

6.3. Žinute (korinio transliavimo) į mobiliuosius telefonus. Telefonu aktyvavimo atmintinė pateikta 11 plano priede.

6.4. Telefonu, paskambinus Palangos m. savivaldybės administracijos civilinės saugos specialistui arba kitam Palangos miesto savivaldybės ekstremaliųjų situacijų operacijų centro nariui.

Civilinės saugos garsiniai ir balsu skelbimai, jų reikšmės ir panaudojimo tvarka pateikti 12 plano priede.

6.5. Darželio darbuotojų ir vaikų pirminiai veiksmai išgirdus signalą „Dėmesio visiems“ (sirenų gausmą):

✓ Vaikų grupės baigia užsiėmimus ir renkasi savo grupių patalpose. Auklėtojai pasilieka su auklėtiniais grupių patalpose ir laukia nurodymų dėl tolesnių veiksmų.

✓ Pedagoginis personalas, kuris nedirba tiesiogiai su vaikais, renkasi bendruomenės kabinete;

✓ Administracijos darbuotojai, ūkinis techninis personalas renkasi raštinėje;

✓ Ekstremaliųjų situacijų valdymo grandies nariai renkasi direktoriaus kabinete.

7. Įstaigos vadovo veiksmai, išgirdus signalą „Dėmesio visiems“:

Išklauso (gauna) informaciją apie EĮ ar gresianti pavojų bei rekomendacijas tolimesniems veiksams per Lietuvos nacionalini radiją ir televiziją, per vietinius Palangos m. žiniasklaidos transliuotojus, specialiųjų tarnybų automobilinius garsiakalbius, Palangos m. savivaldybės administracijos Civilinės saugos tarnybos specialistų (telefonu, faksu, elektroniniu paštu) arba iš Palangos m. savivaldybės ESOC valdymo grupės.

Perspėjimo apie gresiančią ar susidariusią ekstremalią situaciją schema randasi plano 2 priede.

8. Kai pavojus kyla įstaigoje (sprendimą perspėti lopšelio - darželio darbuotojus priima įstaigos direktorius arba jį pavaduojantis asmuo).

9. Įstaigos darbuotojus, vaikus bei Palangos miesto gyventojus perspėti apie gresiančią ar susidariusią situaciją naudojama perspėjimo ir informavimo sistema, o informacija ir rekomendacijos perduodamos per Lietuvos nacionalini radiją ir televiziją, radijo stotį „HOT FM“, su kuria Palangos miesto savivaldybė 2011 m. gruodžio 12 d. Pasirašė „Civilinės saugos signalu ir informacijos retransliacijos (perdavimo) gyventojams ekstremaliųjų situacijų atvejais sutartį“, „Balticum“ kabelinę televiziją ir kitas informacines priemones. (Ji lopšelio - darželio darbuotojų ir vaikų perspėjimą apie ekstremalią situaciją ar įvykį atsako įstaigos direktorius.

10. Lopšelio - darželio direktoriaus veiksmai gresiant ar susidarius įvykiui ir numatomos perspėjimo ir informavimo priemonės:

10.1. Ekstremalios situacijos atveju lopšelio - darželio direktorius, vadovaudamasis objekto ekstremalioms situacijoms valdymo planu ir atsižvelgdamas į avarijos pobūdį, mastą bei galima poveiki žmonių gyvybei ir sveikatai, nedelsdamas perspėja darbuotojus.

10.2. Augant grėsmei ar plečiantis nelaimės mastams, lopšelio - darželio vadovas kreipiasi pagalbos į savivaldybės administracijos direktorių ar į savivaldybės ekstremaliųjų situacijų valdymo organizacijos vadą telefonu (8 460) 48 705 (2 priedas perspėjimo apie gresiančią ar susidariusią ekstremalią situaciją schema).

IV. KEITIMOSI INFORMACIJA APIE EKSTREMALŪJŲ ĮVYKĮ AR EKSTREMALIĄJĄ SITUACIJĄ TVARKA

11. Lopšelio - darželio direktorius, gavęs informaciją, nedelsdamas įvertina informacijos svarbą, ją patikrina, susistemina ir perduoda trumpą įvykio, gresiančio ar įvykusio ekstremaliojo įvykio, gresiančios ar susidariusios ekstremaliosios situacijos apibūdinimą (laiką, adresą, objektą, informacijos šaltinį, priežastis, prognozę), priimtus sprendimus, planuojamus ar atliktus pirminius veiksmus, vadovo pareigas, vardą, pavardę, telefonų numerius:

11.1. Palangos savivaldybės administracijos direktoriui tel. 8 460 48 705.

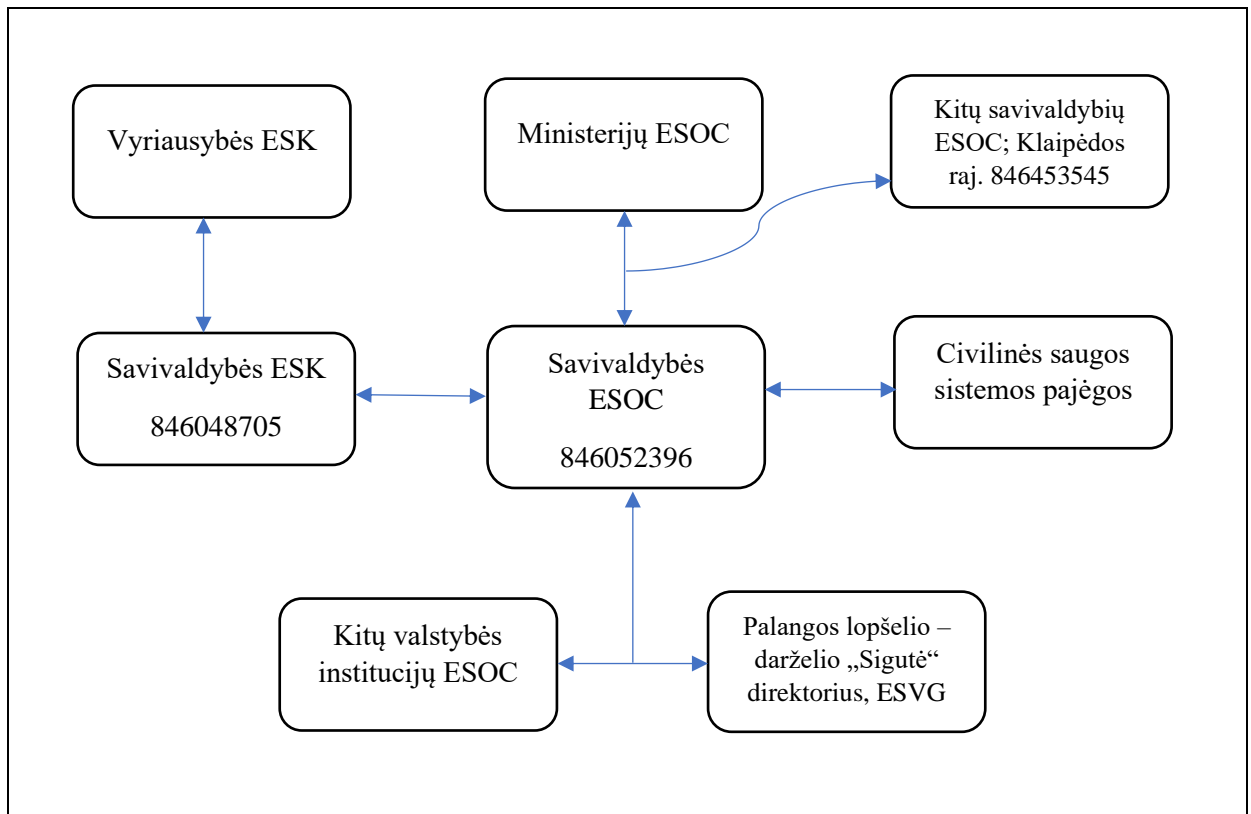
11.2. Palangos Priešgaisrinei Gelbėjimo tarnybai tel. 8 460 41 250 arba 112.

11.3. Palangos greitosios medicinos pagalbos skyriui tel. 8 460 51 151 arba 112.

11.4. Informacija gyventojams ekstremaliųjų įvykių, ekstremaliųjų situacijų metu (Karštoji linija) teikiama telefonu (8 460) 48 705.

12. Ryšių organizavimo schemas, ryšių priemonės, naudojamos informacijai priimti ir perduoti tarp savivaldybės ESOC ir savivaldybės ESK, vyriausybės ESK, ministerijos, kitos valstybės institucijos ir įstaigos ESOC, kitų savivaldybių ESOC ir gelbėjimo, paieškos ir neatidėliotinus darbus vykdančių civilinės saugos sistemos pajėgų.

Ryšų organizavimo schemas:



(3 priedas – Palangos savivaldybės specialistų ir civilinės saugos sistemos pajėgų telefonų numerių sąrašas);

(4 priedas – keitimosi informacija apie įvykį schema).

V. LOPŠELIO – DARŽELIO BENDRUOMENĖS APSAUGA IR EVAKAVIMO ORGANIZAVIMAS GRESIANT AR SUSIDARIUS ĮVYKIUI

13. Bendruomenės evakavimo tikslas - apsaugoti bendruomenę nuo kenksmingų faktorių poveikio, iškeldinant juos iš patalpų.

14. Lopšelio - darželio bendruomenės evakavimo organizavimas:

Įstaigoje paruošta darbuotojų ir ugdytinių evakavimo tvarka. Darbuotojai, atsakingi už evakavimo organizavimą įstaigoje, pasirašytinai supažindinami su jų funkcijomis evakavimo metu. Tvarka kiekvienais metais peržiūrima, prireikus atnaujinama.

Už lopšelio - darželio darbuotojų ir vaikų evakavimą atsakingas - darželio direktorius. Jeigu evakuacijos mastai dideli (gamtinio, ekologinio ekstremalaus įvykio atveju) evakavimą gali koordinuoti savivaldybės ESK.

Evakuacijos tvarka - tai visuma apibrėžtų priemonių ir veiksmų, kurių būtina imtis, siekiant apsaugoti darbuotojų sveikatą ir gyvybę, turto apsaugą.

Evakuacijos paskirtis - koordinuoti darbuotoju, turto evakuaciją ekstremalių įvykių (situacijų) atvejais, kad evakuacija vyktų tvarkingai, be sumaišties pagal nustatytą tvarką.

15. Veiksmai lopšelio - darželio bendruomenės evakavimo ir pasiruošimo jam metu.

Įvykio metu bendruomenės ir turto evakavimui įkuriama laikina evakuacijos koordinavimo grupė. Pagrindinė jos funkcija - vykdyti ir kontroliuoti evakuaciją, palaikyti ryšį su savivaldybės gyventojų evakavimo komisijomis. Evakavimo koordinavimo grupei vadovaus lopšelio - darželio direktorius.

16. Lopšelio - darželio laikina evakuacijos koordinavimo grupė: nedelsdama perspėja darbuotojus apie gresiančią ar susidariusią ekstremaliąją situaciją; vykdo darbuotojų ir vaikų evakavimą.

17. Lopšelyje - darželyje saugūs, tvarkingi ir laisvi evakuaciniai išėjimų keliai. Pastate yra du korpusai. Iš kiekvieno pastato korpuso pirmo aukšto laiptinės veda pagrindiniai ir atsarginiai evakuacijos keliai tiesiai į lauką. Pagrindiniai evakuacijos keliai - korpusų laiptinės, atsarginiai išėjimai veda iš vaikų lopšelio - darželio grupių rūbinės patalpos į lauką. Antrojo aukšto korpusuose pažymėti žalios spalvos rodomieji ženklai „IŠĖJIMAS“, rodantys kryptį. Taip pat kiekvieno korpuso antrame aukšte iš darželio miegamojo patalpos veda atsarginiai evakuacijos keliai, kurie pažymėti žalios spalvos rodomaisiais ženklais „IŠĖJIMAS“, rodantys atsarginio išėjimo kryptį. Atsarginis išėjimas veda iš antro aukšto į pirmą pastato atsarginiais laiptais. Visuose aukštuose gerai matomoje vietoje kabo žmonių evakuacijos planai. (5 priedas - pastato pirmojo aukšto evakavimo planas, 6 priedas- pastato antrojo aukšto evakavimo planas).

18. Už vaikų evakuaciją atsakingos grupių auklėtojos. Gavus nurodymus vadovo, jos privalo skubiai eiti su vaikais evakuaciniais išėjimais iš lopšelio - darželio patalpų ir būriuotis grupėmis susibūrimo vietoje, lauke žaidimų aikštelėje. Atsižvelgdamas į galimą ekstremaliosios situacijos plitimo kryptį, įstaigos direktorius gali parinkti kitą susibūrimo vietą. Evakavimo kryptys ir maršrutai, priklausomai nuo ekstremaliosios situacijos padėties ir sudėtingumo gali būti keičiami.

Auklėtojos susibūrimo vietoje suskaičiuoja susirinkusius vaikus, sutikrina pagal tos dienos dienyne sužymėtų vaikų skaičių, informuoja apie tai laikinos evakuacijos koordinavimo grupės vadovą arba tiesioginį evakavimo ir vidaus tvarkos palaikymo grandies vadovą.

Lopšelio – darželio darbuotojai, esant ekstremaliai situacijai ar įvykiui, padeda aprengti vaikus ir su jais būriuojasi nurodytoje susibūrimo vietoje. Esant būtinybei darbuotojai ir vaikai eina į lopšelio – darželio rūšį.

19. Evakuotų darbuotojų grįžimas į nuolatinės darbo vietas.

Sprendimą dėl evakuotųjų grįžimo į nuolatinės gyvenamąsias vietas priima savivaldybės ESK vadovas. Šis sprendimas perduodamas lopšelio - darželio direktoriui. Darbuotojų grįžimą koordinuos įstaigos laikinas evakavimo koordinavimo grupės vadovas darželio direktorius.

20. Darbuotojų aprūpinimo asmeninės apsaugos priemonėmis organizavimas.

Lopšelyje - darželyje asmeninės apsaugos priemonės yra: 4 pakuotės vienkartinį 3 sluoksnių medicininių kaukių su gumytėmis, pakuotėje yra 50 kaukių.

21. Pirmosios pagalbos teikimo darbuotojams, nukentėjusiems per įvykį.

Už pirmosios pagalbos teikimą darbuotojams ir vaikams, nukentėjusiems per įvykį atsako visuomenės sveikatos priežiūros specialistas. Pirmoji pagalba teikiama iki GMP atvykimo. Pagalbos suteikimui lopšelio - darželio medicininiame kabinete ir grupėse yra pirmosios medicininės pagalbos vaistinė. Kitos medicinos pagalbos lopšelio - darželio darbuotojai teikti negali.

VI. GRESIANČIŲ AR ĮVYKUSIŲ ĮVYKIŲ LIKVIDAVIMO IR JŲ PADARINIŲ ŠALINIMO, GELBĖJIMO DARBŲ ORGANIZAVIMAS IR KOORDINAVIMAS

22. Siekiant užtikrinti pasirengimą ekstremalioms situacijoms ir sėkmingą valdymą, likviduojant ekstremalius įvykio padarinius, Palangos lopšelyje - darželyje „Sigutė“ sudaryta ekstremaliųjų situacijų valdymo grandis (toliau vadinama - ESGV), ir informacijos

grandis (toliau vadinama - RIG), priešgaisrinė gelbėjimo grandis (toliau vadinama- PGG), pirmosios medicininės pagalbos ir IAP grandis (toliau vadinama- PMPG), darbuotojų evakavimo ir vidaus tvarkos palaikymo grandis (toliau vadinama- EVTPG). Jeigu evakuacijos mastai dideli (gamtinio, ekologinio ekstremalaus įvykio atveju) evakavimą gali koordinuoti savivaldybės ESK.

ESVG sušaukia įstaigos direktorius gavęs tokio pobūdžio informaciją:

gresiant ar susidarius ekstremaliajai situacijai;

teisės aktų nustatyta tvarka paskelbus trečią (visiškos parengties) civilinės saugos sistemos parengties lygį;

per civilinės saugos pratybas.

23. Asmuo, atsakingas už informacijos priėmimą ir perdavimą, t. y. ryšių ir informacijos grandies vadovas(raštinės administratorius), gavęs informaciją apie gresiantį ar įvykusį ekstremalių įvykių, gresiančią ar susidariusią ekstremaliąją situaciją, privalo nustatytais terminais atlikti darbus:

priimti pirmine informaciją;

patikrinti informacijos teisingumą;

į žurnalą užrašyti, kada, kur ir kokia informacija gauta;

informuoti įstaigos direktorių;

į žurnalą užrašyti, kada, kam ir kokia informacija perduota;

į žurnalą užrašyti, kada, ko ir kokie nurodymai gauti;

į žurnalą užrašyti atliktus veiksmus.

Sprendimus dėl veiksmų ekstremaliųjų įvykių ar ekstremaliųjų situacijų atvejais priima įstaigos vadovas. Jis gali duoti žodinius nurodymus arba leidžia įsakymus dėl veiksmų, likviduojant EĮ ar ES padarinius.

VII. SAVIVALDYBĖS EKSTREMALIŪJŲ SITUACIJŲ VALDYMO PLANE NURODYTŲ UŽDUOČIŲ VYKDYMO ORGANIZAVIMAS

24. Ekstremaliųjų situacijų atvejais ekstremaliosios situacijos operacijų vadovas (toliau - operacijų vadovas) nustato, kiek ir kokių darbų reikia atlikti ekstremaliosioms situacijoms likviduoti ir jų padariniams ir per savivaldybės ekstremaliųjų situacijų operacijų centrą savivaldybės administracijos direktoriaus telkti gyventojus, ūkio subjektus ir kitas įstaigas darbams atlikti.

25. Darbų atlikimą koordinuoja savivaldybės ekstremaliųjų situacijų operacijų centras.

26. Lopšelio - darželio direktorius užtikrina, kad bendruomenė ir ūkio subjektai, kitų įstaigų darbuotojai jiems pradant dirbti būtų instrukuoti apie darbų eigą ir priemones, skirtas darbingumui, sveikatai ir gyvybei išsaugoti, panaudojimą.

27. Savivaldybės lygio ekstremaliosios situacijos atveju susijusios su darbų atlikimu, gali būti kompensuojamos iš savivaldybės administracijos direktoriaus rezervo lėšų. Sprendimą dėl išlaidų kompensavimo priima savivaldybės administracijos direktorius ne vėliau kaip per 10 kalendoriniu dienų nuo jo sudarytos komisijos išvadų gavimo dienos.

28. Gautų, sunaudotų ar sužalotų materialinių išteklių apskaita ir kompensacijos už materialinių išteklių teikimą mokėjimas vykdomas vadovaujantis "Materialinių išteklių teikimo ir kompensavimo už jų teikimą tvarkos aprašu patvirtintu Lietuvos Respublikos Vyriausybės 2010 m. liepos 21 d. nutarimu Nr. 1107".

VIII. BAIGIAMOSIOS NUOSTATOS

29. Planas peržiūrimas ir prireikus atnaujinamas, atsižvelgiant į Palangos lopšelio - darželio „Sigutė“ civilinės saugos sistemos parengčiai užtikrinti įtaką turinčius veiksnius, bet ne rečiau, kaip kartą per metus. Visos pataisos registruojamos nurodytos formos lentelėse (9 priedas - plano pataisymas ir tikslinimas).

GALIMŲ PAVOJŲ IR EKSTREMALIŲJŲ SITUACIJŲ RIZIKOS ANALIZĖ

I BENDROSIOS NUOSTATOS

1. Remiantis PAGD prie VRM direktoriaus 2011 m. birželio 2 d. įsakymu Nr. 1-189 patvirtintomis „Ūkio subjekto, kitos įstaigos galimų pavojų ir ekstremaliųjų situacijų rizikos analizės metodines rekomendacijas“ (Žin., 2011, Nr. 70-3360), Lopšelio - darželio „Sigutė“ galimų pavojų ir ekstremaliųjų situacijų rizikos analizė (toliau - rizikos analizė) parengta siekiant detalizuoti lopšelio - darželio teritorijoje galimų pavojų nustatymą, ekstremaliųjų situacijų rizikos (toliau - rizika) vertinimą, ekstremaliųjų situacijų rizikos lygio nustatymą.

2. Rizikos analizė atliekama šiais etapais:

- 2.1. nustatomi galimi pavojai;
- 2.2. atliekamas rizikos vertinimas;
- 2.3. numatomas rizikos lygis ir jos priimtinumas.

3. Rizikos analizė peržiūrima ir prireikus atnaujinama ne rečiau kaip kartą per metus. Atsiradus naujiems pavojams, pasikeitus civilinę saugą reglamentuojantiems teisės aktams ar įvykus kitiems pokyčiams, didinantiems pavojų ar ekstremaliųjų situacijų riziką ir mažinantiems vaikų ir lopšelio - darželio darbuotojų saugumą rizikos analizė atliekama iš naujo.

4. Rekomendacijose vartojamos sąvokos atitinka Lietuvos Respublikos civilinės saugos įstatyme ir kituose teisės aktuose vartojamas sąvokas.

II GALIMŲ PAVOJŲ NUSTATYMAS

5. Galimas pavojus suprantamas kaip galimų įvykių, ekstremaliųjų įvykių, ekstremaliųjų situacijų keliama grėsmė žmonėms, turtui ir (arba) aplinkai.

6. Nustatyti galimi pavojai.

1 lentelė. Nustatytų galimų pavojų apibūdinimas.

Eil.	Nustatytas galimas pavojus	Nustatyto galimo pavojaus padarinių (poveikio) zona ir galimas pavojaus išplitimas	Galimo pavojaus kilimo priežastys
1	2	3	4
1.	Maksimalus vėjo greitis (smarki audra, viesulas, Škvalas)	Visoje miesto savivaldybės teritorijoje	gamtinės kilmės
2.	Speigas	Visoje miesto savivaldybės teritorijoje	gamtinės kilmės
3.	Gaisrai	Įstaigos, savivaldybės teritorijoje	techninio pobūdžio, žmogaus veikla
4.	Įvykis elektros, šilumos ūkio objekte, vandens ir nuotekų sistemų avarijos	Įstaigos, savivaldybės teritorijoje	techninio pobūdžio, elektros energijos tiekimo vartotojams sutrikimas

5.	Pavojingos užkrečiamos ligos	Visoje miesto savivaldybės teritorijoje	Perneštas užkratas
6.	Oro tarša	Visoje miesto savivaldybės teritorijoje	žmogaus veikla
7.	Pavojingas radinys	Įstaigos teritorijoje	žmogaus veikla
8.	Vaikų grobimas, įkaitų paėmimas	Įstaigos teritorijoje	žmogaus veikla
9.	Maisto tarša	Įstaigoje	žmogaus veikla

III RIZIKOS VERTINIMAS

7. Nustatytų galimų pavojų tikimybė (T) ir galimi padariniai.

2 lentelė. Galimo pavojaus tikimybės (T) įvertinimo kriterijai.

Galimo pavojaus tikimybės (T) vertinimas	Galimo pavojaus tikimybės lygis	Vertinimo lygiai
1	2	3
Maksimalus vėjo greitis (smarki audra, viesulas, škvalas)	Labai didelė tikimybė	5
Speigas	Vidutinė tikimybė	3
Gaisrai	Didelė tikimybė	4
Įvykis elektros, šilumos ūkio objekte, vandens ir nuotekų sistemų avarijos	Didelė tikimybė	4
Pavojingos užkrečiamos ligos	Didelė tikimybė	4
Oro tarša	Maža tikimybė	2
Pavojingas radinys	Labai maža tikimybė	1
Vaikų grobimas, įkaitų paėmimas	Labai maža tikimybė	1
Maisto tarša	Labai maža tikimybė	1

8. Nustatytų galimų pavojų padariniai (poveikis) žmonėms (PI)

3. lentelė. Galimi pavojų padariniai (poveikis) žmonėms.

Nustatytas galimas pavojaus	Galinių nukentėti žmonių skaičius (žuvusiųjų ir (ar) sužeistųjų, ir (ar) evakuotu žmonių)	Vertinimo lygiai
1	2	3
Maksimalus vėjo greitis (smarki audra, viesulas, škvalas)	0-2-160	2
Speigas	0-2-160	2
Gaisrai	0-5-160	3
Įvykis elektros, šilumos ūkio objekte, vandens ir nuotekų sistemų avarijos	0-0-160	1
Pavojingos užkrečiamos ligos	1-20-0	3
Oro tarša	1-0-160	2
Pavojingas radinys	1-0-160	1
Vaikų grobimas, įkaitų paėmimas	1-0-0	1
Maisto tarša	5-0-0	1

9. Nustatytų galimų pavojų padariniai (poveikis) turtui (P 2)

4. lentelė. Galimų pavojų padariniai (poveikis) turtui.

Nustatytas galimas pavojus	Pažeidžiami ekonominės veiklos sektoriai	Galimi padariniai (poveikis) privačiam turtui ir viešajam sektoriui	Numatomi nuostoliai (Eur.)
1	2	3	4
Maksimalus vėjo greitis (smarki audra, viesulas, škvalas)	nuosavybė, žmonės, gamta	Nuplėštas stogas, išdaužyti langai	1000-10 000
Speigas	nuosavybė, žmonės, gamta	Sugadinta vandentiekio, šildymo įranga, laikinas įstaigos veiklos nutraukimas	1000-5000
Gaisrai	nuosavybė, žmonės	Sunaikinta įranga ir turtas	1000-10 000
Įvykis elektros, šilumos ūkio objekte, vandens ir nuotekų sistemų avarijos	nuosavybė	Sugadinta įranga, laikinas įstaigos veiklos nutraukimas	100-1 000
Pavojingos užkrečiamos ligos	įmonės	Laikinas nedarbingumas	Nematerialiniai nuostoliai
Oro tarša	įmonės, gamta	Laikinas įstaigos veiklos nutraukimas	Nematerialiniai nuostoliai
Pavojingas radinys	įmonės	Laikinas įstaigos veiklos nutraukimas	Nematerialiniai nuostoliai
Vaikų grobimas, įkaitų paėmimas	įmonės	Laikinas įstaigos veiklos nutraukimas	Nematerialiniai nuostoliai
Maisto tarša	žmonės	Laikinas nedarbingumas	Nematerialiniai nuostoliai

10. Nustatytų galimų pavojų padariniai (poveikis) turtui.

5 lentelė. Galimų pavojų padariniai (poveikis) aplinkai.

Nustatytas galimas pavojaus	Galima oro tarša	Galima paviršinio ir (ar) požeminio vandens tarša	Galima grunto tarša	Galimi padariniai (poveikis) gamtinei aplinkai	Numatomi nuostoliai (Eur.)
1	2	3	4	5	6
Maksimalus vėjo greitis (smarki audra, viesulas, škvalas)	Nėra	Nėra	Nėra	Išvartyti medžiai (žala kraštovaizdžiui)	1000-10 000
Speigas	Nėra	Nėra	Nėra	Dalinai sunaikinta flora, fauna	1000-10 000
Gaisrai	Nėra	Nėra	Nėra	Sunaikinta flora ir fauna	1000-50 000

Įvykis elektros, šilumos ūkio objekte, vandens ir nuotekų sistemų avarijos	Nėra	Nėra	Nėra	Nėra	1000-10000
Pavojingos užkrečiamos ligos	Nėra	Nėra	Nėra	Nėra	Nėra
Oro tarša	Nėra	Nėra	Nėra	Yra	Nėra
Pavojingas radinys	Nėra	Nėra	Nėra	Nėra	Nėra
Vaikų grobimas, įkaitų paėmimas	Nėra	Nėra	Nėra	Nėra	Nėra
Maisto tarša	Nėra	Nėra	Nėra	Nėra	Nėra

11. Nustatytų galimų pavojų padariniai (poveikis) būtiniausioms gyvenimo (veiklos) sąlygoms ir jų numatoma trukmė (P 3).

7 lentelė. Galimi padariniai (poveikis) būtiniausioms gyvenimo (veiklos) sąlygoms.

Nustatytas galimas pavojus	Galimi padariniai (poveikis) veiklos tęstinumui	Galimų padarinių (poveikio) trukmė (valandomis arba paromis)
1	2	3
Maksimalus vėjo greitis (smarki audra, viesulas, škvalas)	Taip	Nuo 1 iki 3 parų
Speigas	Tai	Nuo 1 iki 3 parų
Gaisrai	Tai	Nuo 1 iki 14 parų
Įvykis elektros, šilumos ūkio objekte, vandens ir nuotekų sistemų avarijos	Taip	Iki 1 paros
Pavojingos užkrečiamos ligos	Nėra	Nėra
Oro tarša	Tai	Iki 1 paros
Pavojingas radinys	Tai	Nėra
Vaikų grobimas, įkaitų paėmimas	Nėra	Nėra
Maisto tarša	Nėra	Iki 1 paros

12. Nustatytų galimų pavojų padarinių (poveikis) įvertinimo kriterijai.

7 lentelė. Galimų padarinių (poveikio) įvertinimo kriterijai.

Galimų padarinių (poveikio) žmonių gyvybei ir sveikatai (PI) vertinimas	Galimų padarinių (poveikio) lygis	Vertinimo lygiai
1	2	3
Maksimalus vėjo greitis (smarki audra, viesulas, škvalas)	ribotas	2
Speigas	ribotas	2
Gaisrai	didelis	3
Įvykis elektros, šilumos ūkio objekte, vandens ir nuotekų sistemų avarijos	nereikšmingas	1
Pavojingos užkrečiamos ligos	didelis	3
Oro tarša	ribotas	2
Pavojingas radinys	nereikšmingas	1
Vaikų grobimas, įkaitų paėmimas	nereikšmingas	1

13. Nustatytų galimų pavojų rizikos įvertinimas.
8 lentelė. Galimų pavojų rizikos įvertinimas.

Eil. Nr.	Galimas pavojus	Galimo pavojaus tikimybės (T) įvertinimas balais	Galimų padarinių (poveikio) (P) įvertinimas balais			Rizikos lygio nustatymas			Bendras rizikos lygis ® R = R1+R2+R3
			Galimi padariniai (poveikis) žmonių gyvybei ir sveikatai (P1)	Galimi padariniai (poveikis) turtui ir aplinkai (P2)	Galimi padariniai (poveikis) būtiniausioms gyvenimo (veiklos) sąlygoms (P3)	Galima pavojaus ir rizikos žmonių gyvybei ir sveikatai lygis (R1) R1 = TxP1	Galimo pavojaus rizikos turtui ir aplinkai lygis (R2) R2 = TxP2	Galimo pavojaus rizikos būtiniausioms gyvenimo (veiklos) sąlygoms lygis (R3) R3 = TxP3	
									10
1	Maksimalus vėjo greitis (smarki audra, viesulas, škvalas)	5	2	3	1	Didelė R1=5x2=10	L didelė R2=5x3=15	Vidutinė R3=5x1=5	30
2	Speigas	3	2	2	2	Vidutinė R1=3x2=6	Vidutinė R2=3x2=6	Vidutinė R3=3x2=6	18
3	Gaisrai	4	3	4	3	Didelė R1=4x3=12	L. didelė R2=4x4=16	Didelė R3=4x3=12	40
4	Įvykis elektros, ūkio objekte, vandens, nuotekų sistemų avarijos	4	1	2	2	Priimtina R1=4x1=4	Vidutinė R2=4x2=8	Vidutinė R3=4x2=8	20
5	Pavojingos užkrečiamos ligos	4	3	1	1	Didelė R1=4x3=12	Priimtina R2=4x1=4	Priimtina R3=4x1=4	20
6	Oro tarša	2	2	1	2	Vidutinė R1=2x2=4	Priimtina R2=2x1=2	Vidutinė R3=2x2=4	10

7	Pavojingas radinys	1	1	1	1	Priimtina R2=1x1=1	Priimtina R2=1x1=1	Priimtina R2=1x1=1	3
8	Vaikų grobimas, įkaitų paėmimas	1	1	1	1	Priimtina R1=1x1=1	Priimtina R2=1x1=1	Priimtina R3=1x1=1	3
9	Maisto tarša	1	1	1	1	Priimtina R1=1x2=2	Priimtina R2=1x1=1	Priimtina R3=1x1=1	4

RIZIKOS LYGIO IR JOS PRIIMTINUMO NUSTATYMAS

14. Nustatytų galimų pavojų rizikos lygis apskaičiuojamas pagal formulę $R=TxP$ (R rizika, T - tikimybė, P - padariniai (poveikis). Gautos reikšmės įrašomos į 8 lentelės 7, 8 ir 9 skiltis:

- 14.1. galimo pavojaus rizikos gyventojų gyvybei ir sveikatai lygis (R 1);
- 14.2. galimo pavojaus rizikos turtui ir aplinkai lygis (R2);
- 14.3. galimo pavojaus rizikos veiklos tęstinumui lygis (R3).

15. Naudojantis 9 lentele, pagal nustatytą galimą pavojų tikimybės (T) ir galimų padarinių (poveikio) (P) balus (8 lentelės 3, 4, 5 ir 6 skiltys) nustatomas kiekvieno galimo pavojaus rizikos (R1, R2, R3) lygis: labai didelis, didelis, vidutinis arba priimtinas, kuris įrašomas į 8 lentelės 7, 8, 9 skiltis.

16. 8 lentelės 10 skiltyje įrašomas bendras rizikos lygis, kuris gaunamas sudėjus R1, R2 ir R3 reikšmes. Šie duomenys bus naudojami sudarant ūkio subjekto, kitos įstaigos galimų pavojų sąrašą prioriteto tvarka pagal jų rizikos lygi.

17. Galimais pavojais prioriteto tvarka laikomi:

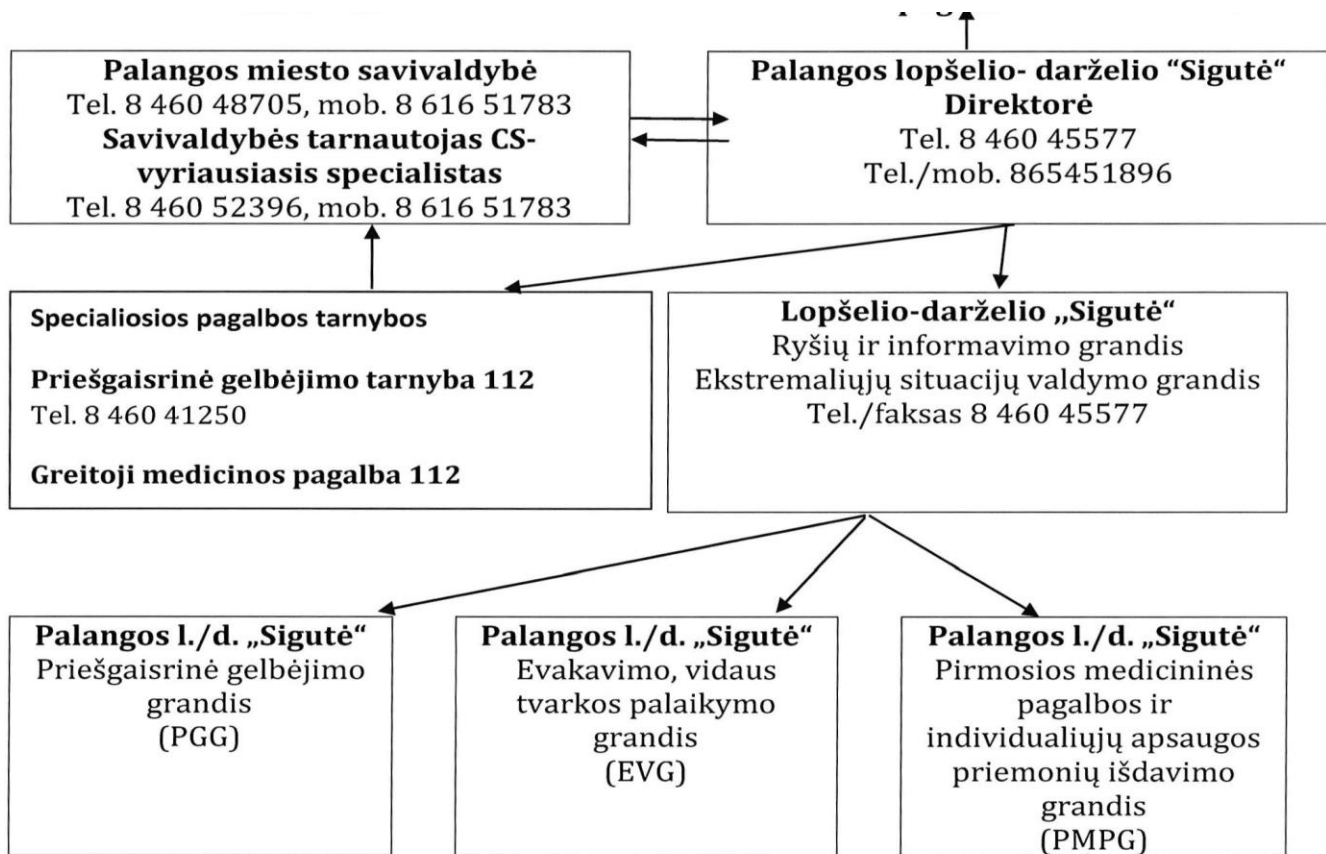
- 17.1. pavojai, kurie sukelia didelius padarinius (poveikį) ir yra didelės tikimybės;
- 17.2. pavojai, kurie sukelia didelius padarinius (poveikį);
- 17.3. pavojai, kurie yra didelės tikimybės;
- 17.4. visi kiti pavojai bendro rizikos lygio mažėjimo tvarka.

9 lentelė. Rizikos lygio (R) nustatymas

PERSPĖJIMO APIE GRESIANČIĄ AR SUSIDARIUSIĄ EKSTREMALIĄ SITUACIJĄ
SCHEMA

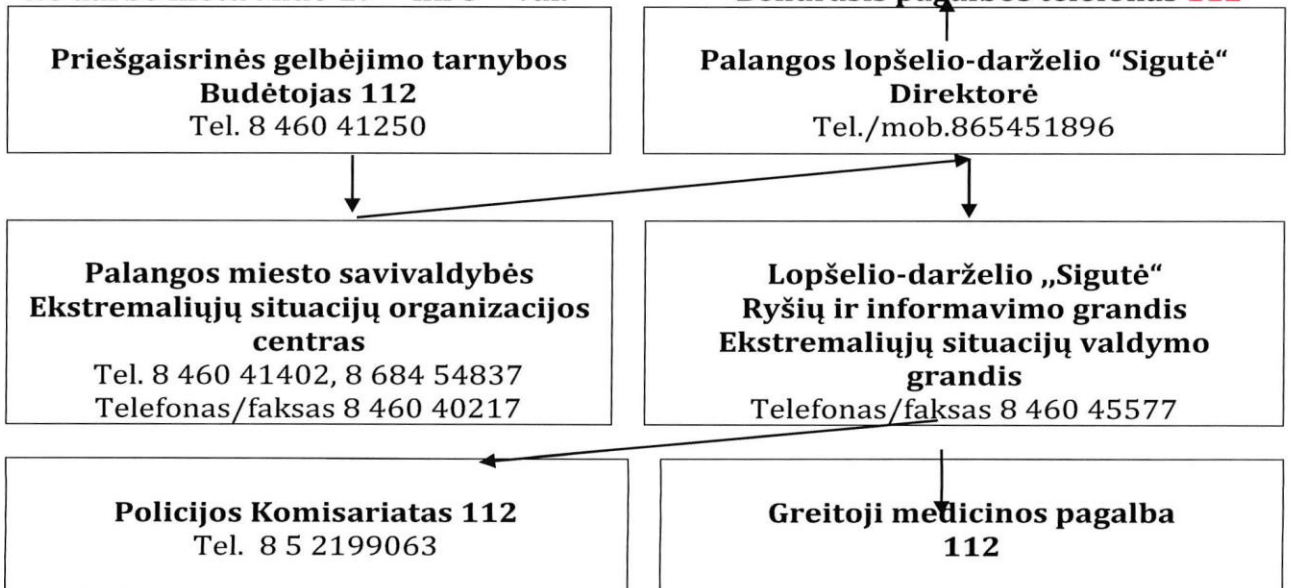
Darbo metu: nuo 8.00 iki 17.00 val.

Bendrasis pagalbos telefonas **112**



Ne darbo metu : nuo 17⁰⁰ iki 8⁰⁰ val.

Bendrasis pagalbos telefonas **112**



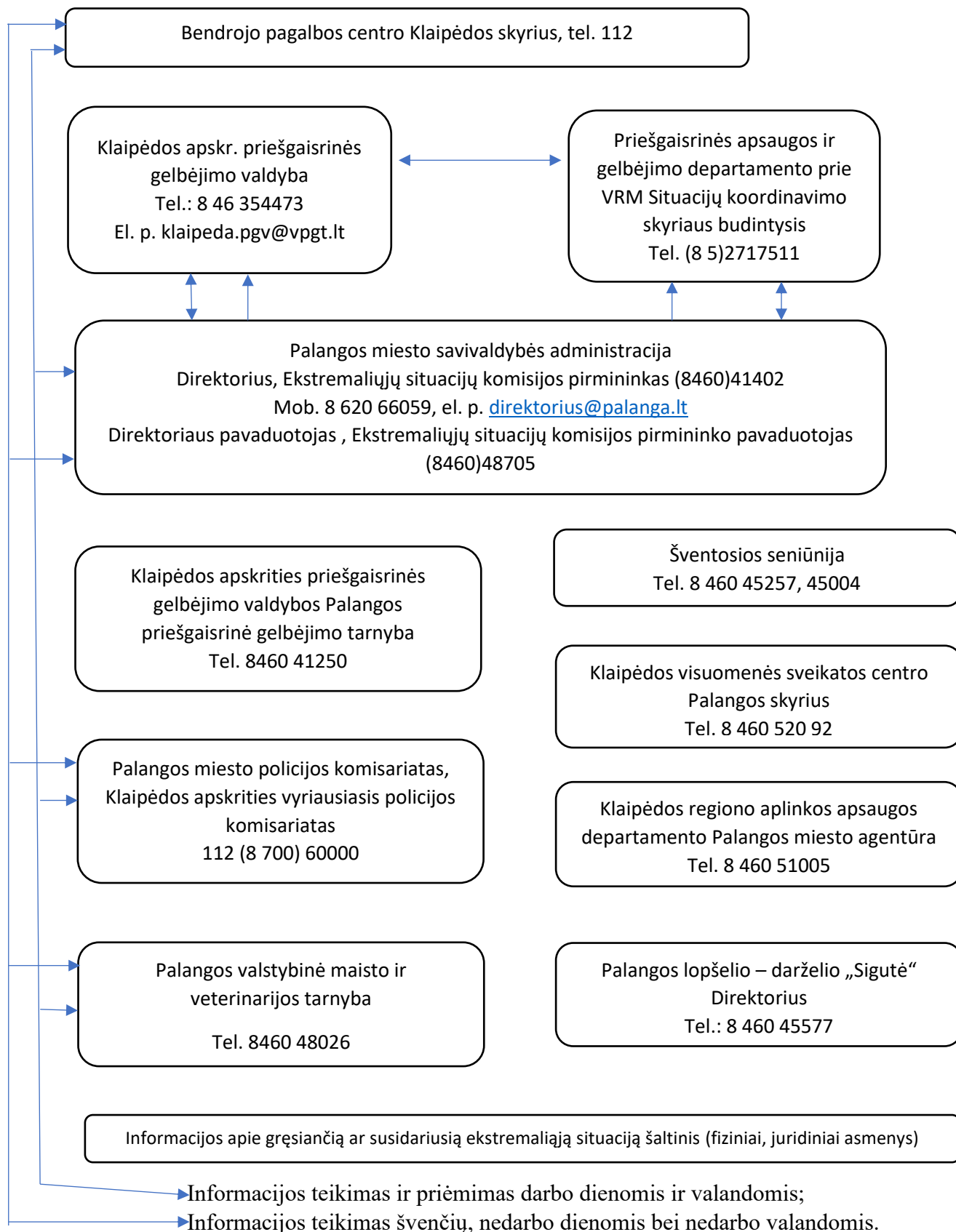
Palangos lopšelio-daželio „Sigutė“
ekstremalių situacijų valdymo plano
3 priedas

**PALANGOS MIESTO SAVIVALDYBĖS SPECIALISTŲ IR CIVILINĖS SAUGOS
SISTEMOS PAJĖGŲ TELEFONŲ SĄRAŠAS**

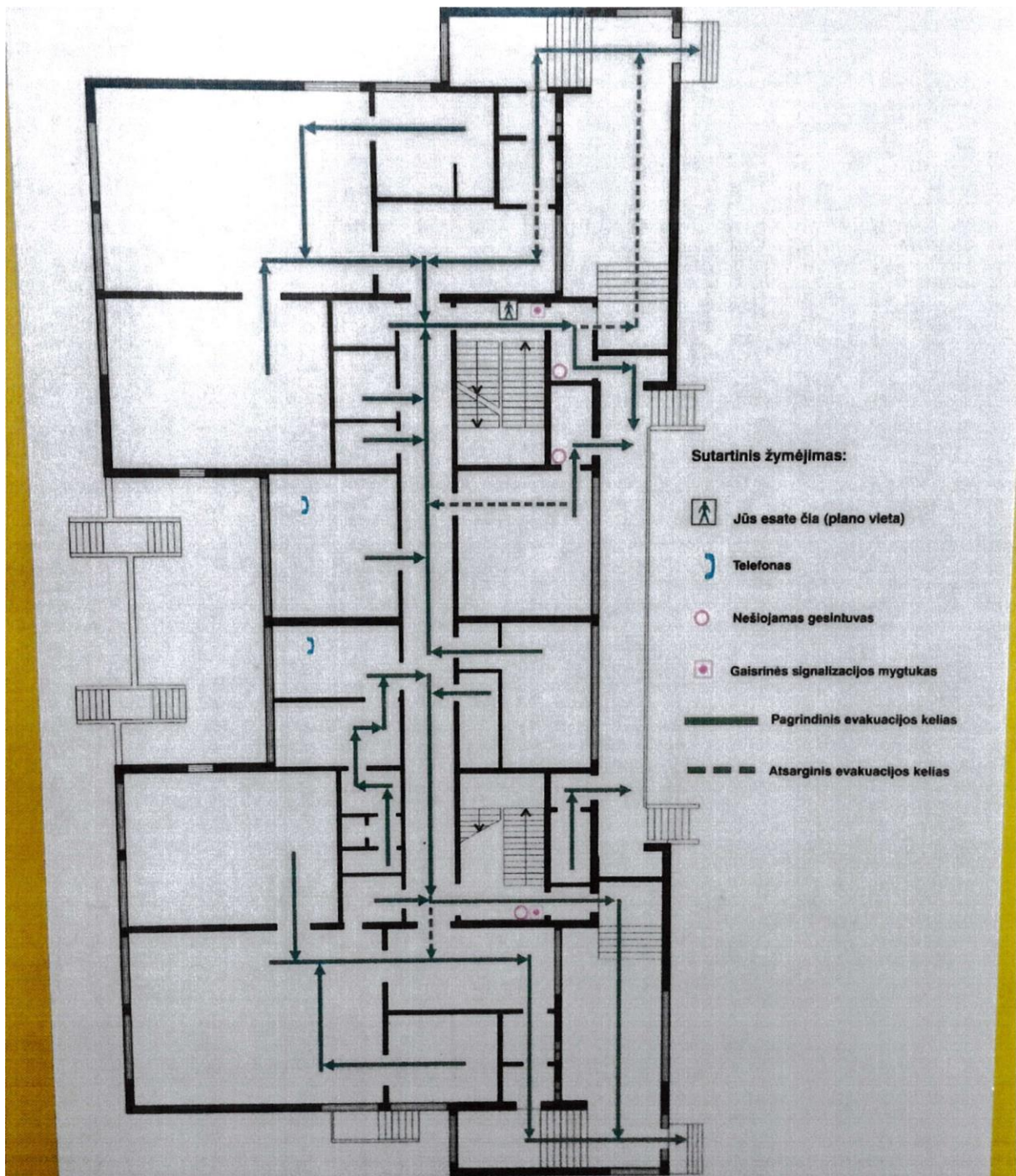
Eil. Nr.	Subjekto pavadinimas	Telefonas, faksas, mobilusis telefonas, elektroninio pašto adresas	Adresas
1.	Palangos miesto meras	(8 460) 41 401 (8 460) 40 216 meras@palanga.lt	Vytauto g. 112, Palanga
2.	Palangos miesto savivaldybės administracijos direktorius, ESK pirmininkas	(8 460) 41 402 (8 460) 40 217 (8 620) 66 059 direktorius@palanga.lt	Vytauto g. 112, Palanga
3.	Palangos miesto savivaldybės administracijos direktoriaus pavaduotojas, ESOC koordinatorius	(8 460) 41 402 (8 460) 40 217 (8 684) 54 837 administracija@palanga.lt	Vytauto g. 112, Palanga
4.	Palangos priešgaisrinė gelbėjimo tarnyba	112 (8 460) 412 50, Faksas (8 460) 412 51 Palanga.pgt@vpgt.lt	Druskininku g. 13, Palanga
5.	Palangos miesto policijos komisariatas, Klaipėdos apskrities vyriausiasis policijos komisariatas	112 (8 700) 60000 (8 5) 2199000 Faksas (8 5) 2199063 palangospk@policija.lt, info@policija.lt	Ganyklų g. 30, Palanga
6.	Palangos miesto savivaldybės valstybės tarnautojas civilinei saugai - vyriausiasis specialistas	(8 460) 52 396, (8 616) 51783 civiline.sauga@palanga.lt	Vytauto g. 112, Palanga
7.	Valstybinė maisto ir veterinarijos tarnyba	(8 460) 48026 Faksas (8 460) 48025 palanga@vmvt.lt	Vasario 16 g. 35A, Palanga
8.	Klaipėdos VSC Palangos skyrius	(8 460) 52092, (8 460) 53953 palanga@nvsc.lt	Kretingos g. 4, Palanga
9.	Klaipėdos regiono aplinkos apsaugos departamento Palangos miesto agentūra	tel./ faks. (8 460) 51 005, mob. 8 686 76540 a.ciunka@klrd.am.lt	Plytų g. 61, Palanga
10.	UAB Palangos komunalinis ūkis	(8 460) 48105; (8 460) 49 008 administracija@palkom.eu	Ganyklų g. 34, Palanga

11.	UAB „Palangos šilumos tinklai“	(8 460) 51431 Faksas: 8 460 52382 info@palangosst.lt	Klaipėdos pl. 63, Palanga
12.	UAB „Palangos vandenys“	(8 460) 41 221; (8 460) 41225 ofisas@palangosvandenys.lt	Austėjos g. 36, Palanga

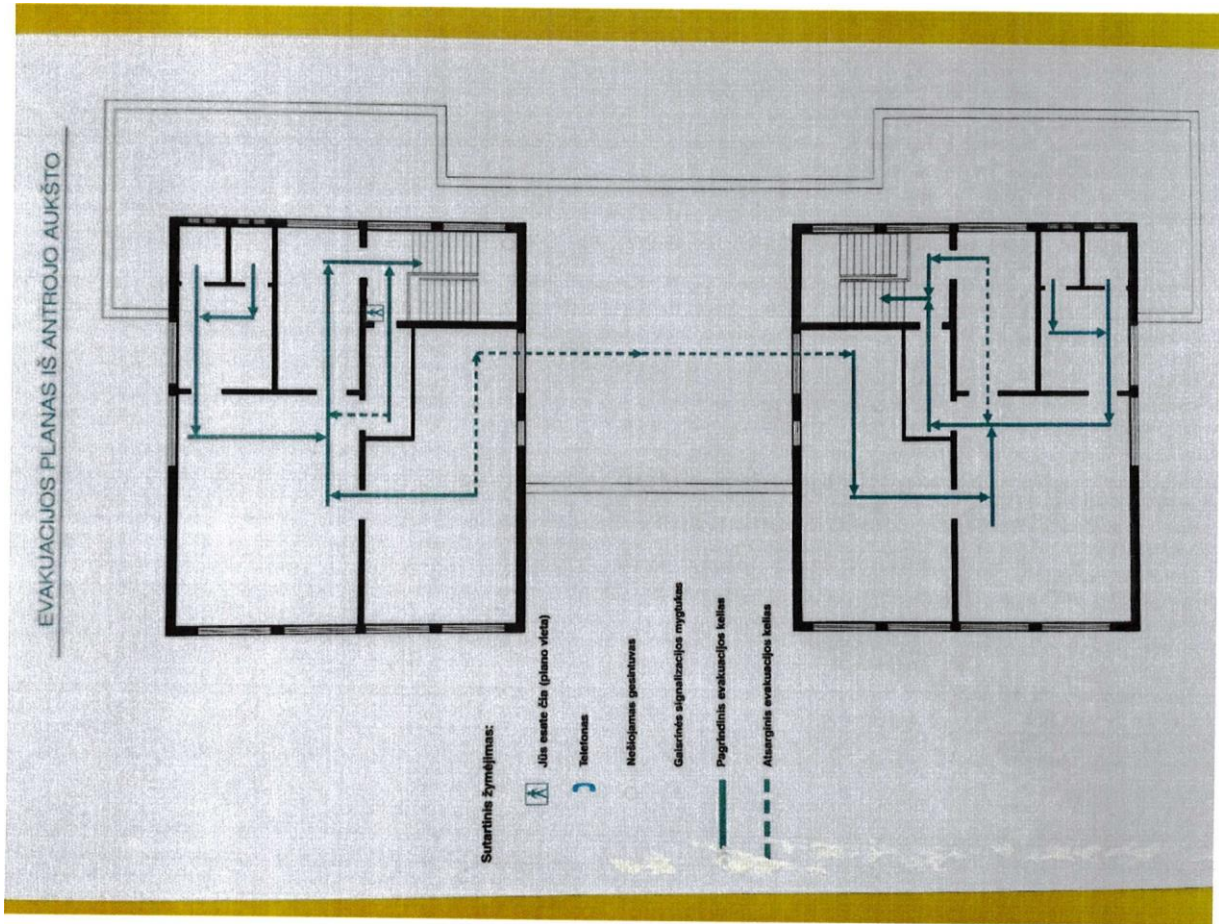
KEITIMOSI INFORMACIJA APIE GRĖSIANČIĄ AR SUSIDARIUSIĄ EKSTREMALIĄJĄ
SITUACIJĄ SCHEMA



PIRMOJO AUKŠTO EVAKUACIJOS PLANAS



ANTROJO AUKŠTO EVAKUACIJOS PLANAS



Palangos lopšelio – darželio „Sigutė“
 Ekstremalių situacijų valdymo plano
 7 priedas

CIVILINĖS SAUGOS VEIKSMŲ
 PLANAS

Eil. Nr.	VEIKSMŲ PAVADINIMAS	UŽ VEIKSMO VYKDYMĄ ATSAKINGAS ASMUO
Veiksmai gaisrų atveju		
1.	Nedelsiant iškviešti priešgaisrinę gelbėjimo tarnybą, Nr. 112 ir informuoti lopšelio - darželio direktorių	Asmuo, pirmasis pastebėjęs ar gavęs informaciją apie įvykį
2.	Pirminėmis gaisro gesinimo priemonėmis pradėti gaisro gesinimą	Statinių techninės priežiūros einamojo remonto darbininkas, kiti darbuotojai
3.	Išjungti į gaisro židinių einančias elektros tiekimo linijas	Statinių techninės priežiūros einamojo remonto darbininkas
4.	Pasitikti atvykstančias priešgaisrinės gelbėjimo tarnybos pajėgas ir nurodyti tikslią gaisro gesinimo vietą	Direktoriaus pavaduotojas ūkio reikalams
5.	Teikti informaciją apie elektros įrenginių padėtį įstaigoje atvykusioms priešgaisrinės gelbėjimo tarnybos pajėgoms	Direktoriaus pavaduotojas ūkio reikalams
6.	Sušaukti atsakingus darbuotojus ir priimti skubius sprendimus dėl tolimesnių veiksmų	Direktorius
7.	Organizuoti darbuotojų ir vaikų evakavimą iš patalpų, kuriose kilo gaisras per artimiausią išėjimą nurodant susibūrimo vietą.	Dirbantys pedagogai, direktoriaus pavaduotojas ūkiui
8.	Padėti ugdytiniams apsirengti ir evakuotis.	Pedagogai, kiti techninio personalo darbuotojai.
9.	Nedelsiant atlikti ugdytinių tikrinimą pagal grupių sąrašus.	Pedagogai, direktorius
10.	Nuketėjusiems gaisro metu suteikti pirmąją pagalbą, iškviešti medicinos tarnybas.	Pedagogai, direktoriaus pavaduotojas ūkio reikalams
11.	Evakuoti materialines vertybes.	Direktoriaus pavaduotojas ūkio reikalams
12.	Užtikrinti laisvą privažiavimą prie pastato, kuriame kilo gaisras.	Statinių techninės priežiūros ir einamojo remonto darbininkas

13.	Atvykus ugniagesiams, vadovas, vadovavęs gesinimui, informuoja juos apie gaisro aplinkybes, žmonių buvimą/nebuvimą degančiame objekte, konsultuoja gesinimo vadovą apie degančio objekto ypatumus.	Direktorius, direktoriaus pavaduotojas ūkio reikalams
14.	Priešgaisrinės gelbėjimo tarnybos pareigūnai perima vadovavimą (gaisro gesinimą, darbuotojų ir ugdytinių evakavimą, turto gelbėjimą, patikrina patalpas ar jose nėra likusių darbuotojų, žmonių).	PGT pareigūnai

Veiksmai pavojingų hidrometeorologinių reiškinių atveju		
15.	Informuoti įstaigos vadovą, jeigu pavojaus signalą gavo kitas darbuotojas	Asmuo, pirmasis pastebėjęs ar gavęs informaciją apie įvykį
16.	Pagal schemą ir sąrašą informuoti ekstremalių situacijų operacijų centro (ESOC) ir įstaigos atsakingus darbuotojus	Direktorius
17.	Organizuoti pasiruošimą darbuotojų ir ugdytinių saugumui užtikrinti	Direktoriaus pavaduotojas ugdymui, pedagogai
18.	Organizuoti pastato užsandarinimą, įrenginių sutvirtinimą, energetinių sistemų paruošimą atjungimui ir kt.	Direktoriaus pavaduotojas ūkio reikalams, pastatų techninės priežiūros ir einamojo remonto darbininkas
Veiksmai avarijų komunalinėse ar (ir) energetinėse sistemose atveju		
19.	Informuoti įstaigos vadovą, jeigu pavojaus signalą gavo kitas darbuotojas	Asmuo, pirmasis pastebėjęs ar gavęs informaciją apie įvykį
20.	Sušaukti atsakingus įstaigos darbuotojus, informuoti apie susidariusią situaciją ir priimti sprendimus dėl tolimesnių veiksmų	Direktorius
21.	Informuoti darbuotojus ir lankytojus apie esamą situaciją •	Direktoriaus pavaduotojas ūkiui
22.	Iškviešti avarines tarnybas	Direktoriaus pavaduotojas ūkio reikalams
23.	Išjungti energetines ir komunalines sistemas (pagal situaciją)	Pastatų techninės priežiūros ir einamojo remonto darbininkas
24.	Evakuoti darbuotojus ir ugdytinius iš pavojingos zonos (pagal situaciją), pasirūpinti pirmosios medicininės pagalbos suteikimu	Pedagogai, direktoriaus pavaduotojas ūkio reikalams, kitas techninis personalas
25.	Pasirūpinti materialiniu turtu, jeigu kyla pavojus jo sugadinimui	Direktoriaus pavaduotojas ūkio reikalams, kitas techninis personalas
26.	Pagal priimtą sprendimą, atstatyti nutrūkusios komunalinės ar energetinės sistemos funkcionalumą	Energetinių ir komunalinių sistemų specialistai
27.	Informuoti ESOC apie vykdomas priemones	Direktorius
Veiksmai kilus užkratų, susirgimų infekcinėmis ligomis pavojui		

28.	Informuoti įstaigos vadovą, jeigu pavojaus signalą gavo kitas darbuotojas	Asmuo, pirmasis pastebėjęs ar gavęs informaciją apie įvykį
29.	Sušaukti atsakingus įstaigos darbuotojus, informuoti apie susidariusią situaciją ir priimti skubius sprendimus dėl tolimesnių veiksmų	Direktorius
30.	Kreiptis pagalbos į Palangos visuomenės sveikatos centrą	Direktorius
31.	Skelbti karantiną esant būtinybei	Direktorius
32.	Atlikti dezinfekciją pagal specialistų nurodymus	Direktoriaus pavaduotojas ūkio reikalams, auklėtojų padėjėjos, valytojos
33.	Atšaukti masinius susibūrimus įstaigoje: šventes, koncertus, meninės ir sportinės veiklos užsiėmimus	Direktorius pavaduotojas ūkio reikalams
34.	Kontroliuoti sanitarinių, asmens higienos reikalavimų laikymąsi darbuotojams ir ugdytiniais	Direktoriaus pavaduotojas ūkio reikalams, auklėtojų padėjėjos
35.	Karantinas nutraukiamas specialistų nurodymu	Direktorius
Veiksmai, kitų ekstremalių situacijų atvejais		
36.	Informuoti įstaigos vadovą, jeigu pavojaus signalą gavo kitas darbuotojas	Asmuo, pirmasis pastebėjęs ar gavęs informaciją apie įvykį
37.	Sušaukti atsakingus įstaigos darbuotojus, informuoti apie susidariusią situaciją ir priimti skubius sprendimus dėl tolimesnių veiksmų	Direktorius
38.	Pranešti ESOC, kitoms institucijoms apie ekstremalią situaciją	Direktorius
39.	Pranešti nuolatinės parengties pajėgoms apie ekstremalią situaciją	Direktorius
40.	Informuoti įstaigos darbuotojus apie susidariusią padėtį	Direktorius
41.	Organizuoti ir vykdyti evakavimą (prireikus)	Direktoriaus pavaduotojas ūkio reikalams, pedagogai
42.	Organizuoti medicinos pagalbos teikimą nukentėjusiems	Direktoriaus pavaduotojas ūkiui
43.	Informuoti ESOC apie objekte vykdomas priemones	Direktorius

EKSTREMALIŲ SITUACIJŲ VALDYMO GRANDIES, JOS FORMUOČIŲ VADOVŲ
KONTAKTINIAI DUOMENYS (DARBO, NE DARBO METU)

Eil. Nr.	Vardas, pavardė, pareigos	Telefono numeris	Adresas
1.	Įstaigos vadovas: Auklėtoja atliekanti Direktorius funkcijas Aušra Toliušienė	d. (8 460) 45577 mob. 8 654 51896	Pušyno g. 4 A, Šventoji
2.	ESVG vadovė Aušra Tamošauskienė	d. (8 460) 45577 mob. 867674962	Gervuogių takas 3, Palanga
3.	PGG vadovė Aušra Toliušienė	d. (8 460) 45577 mob. 8 654 51896	Pušyno g. 4 A, Šventoji
4.	PGG narys Giedrius Valiukas	860480520	
5.	PMPG vadovė Aušra Tamošauskienė	d. (8 460) 45577 mob.867674962	Gervuogių takas 3, Palanga

Palangos lopšelio – darželio „Sigutė“
ekstremalių situacijų valdymo plano
9 priedas

PLANO PATAISYMAS IR TIKSLINIMAS

Pataisymas - plane esančios informacijos pakeitimas. Pataisymo procedūrą atlieka Palangos lopšelio - darželio „Sigutė” paskirtas asmuo atsakingas už civilinę saugą, direktoriaus pavaduotojas ūkio reikalams.

Eil.	Kas pataisyta	Data	Atsakingo asmens pareigos, vardas, pavardė, parašas

Plano tikslinimas - procesas, kai iš esmės peržiūrimas planas. Plano tikslinimas atliekamas ne rečiau kaip vieną kartą per trejus metus, ir jei atsirado veiksnių, dėl kurių nukentėjo plano veiksmingumas.

Palangos lopšelio – darželio „Sigutė“
 Ekstremalių situacijų valdymo plano
 10 priedas

PALANGOS LOPŠELIO - DARŽELIO „SIGUTĖ" MATERIALINIŲ IŠTEKLIŲ ŽINYNAS

Eil.	Priemonė	Kiekis Vnt.	Techniniai duomenys	Valdytojas	Kontaktiniai duomenys
1.	Milteliniai gesintuvai	6	MG-4	Įstaigos administracija	8 460 45577 Milteliniai gesintuvai randasi pastato patalpose, pagal evakavimo plane nurodytą vietą
2.	Pirmosios medicinos pagalbos rinkinys	7	Pirmosios medicinos pagalbos vaistinėlės aprašymas	Įstaigos administracija	8 460 45577 Pirmosios medicinos pagalbos rinkiniai randasi grupėse, virtuvėje, salėje, logopedo kabinete.
3.	Asmens apsaugos priemonės	100	Vienkartinės 3 sluoksnių medicininės veido kaukės.	Įstaigos administracija	8 460 45577 Asmens apsaugos priemonės yra administracijos kabinete.

CIVILINĖS SAUGOS TARNYBOS INFORMACIJA APIE GYVENTOJŲ PERSPĖJIMO IR INFORMAVIMO SISTEMĄ

Priešgaisrinės apsaugos ir gelbėjimo departamentas prie VRM (toliau PAGI)), įgyvendindamas Europos Sąjungos projektą „Gyventojų perspėjimas ir informavimas, naudojant viešųjų judriojo telefono ryšio paslaugų teikėjų tinklų infrastruktūrą” įdiegė gyventojų perspėjimo ir informavimo sistemą, užtikrinančią gyventojų perspėjimą ir informavimą apie gresiančią ar susidariusią ekstremaliąją situaciją trumpaisiais pranešimais tiesiogiai i gyventojų mobiliuosius telefonus. Sistema veikia nuo 2012 m. rugsėjo 1 d.

Svarbiausias uždavinys - išmokyti žmones, kad nustatytą telefoną priimti žinutę ir kad jie sureaguotų i gautą pranešimą. PAGD užsakė 650 tūkst. informacinių lankstinukų gyventojams, 3200 plakatų. Vyksta paslaugos viešinimas per masines informacijos priemones. Gyventojų perspėjimo ir informavimo sistemai naudojama korinio transliavimo (angl. Cell Broadcast) technologija, kuri Europos telekomunikacijų standartizavimo instituto buvo pripažinta efektyviausia. Pranešimai vienu metu perduodami visiems pasirinktoje teritorijoje esantiems gyventojams, perdavimo laikas tik 2-3 sekundės, net ir perkrautas tinklas gali perduoti šiuos pranešimus, kitaip nei siunčiant SMS žinutę, pranešime telpa 15 puslapių teksto po 92 simbolius. Be to, technologija garantuoja siuntėjo autentiškumą, leidžia nustatyti pranešimo išsiuntimo laiką. Pranešimai perduodami lietuvių, rusų ir anglų kalbomis. Šiuo metu paslauga įdiegta visų Lietuvos viešojo judriojo telefono ryšio operatorių antrosios kartos (2G) GSM tinkluose, kurie apima 99 proc. šalies teritorijos. Gyventojų perspėjimo ir informavimo sistemą aptarnauja ir valdo Priešgaisrinės apsaugos ir gelbėjimo departamentas prie VRM. Numatyta, kad dirbti su šia sistema bus apmokyti ir visu savivaldybių civilinės saugos specialistai. Tai leis operatyviai perspėti ir informuoti gyventojus, esančius tam tikroje savivaldybės teritorijos dalyje. Naujoji perspėjimo sistema papildys šiuo metu naudojamą garsinę sirenų sistemą. Norint gauti gyventojų perspėjimo pranešimus, telefonuose turi būti aktyvinta šių pranešimų priėmimo funkcija. Internetinėje svetainėje <http://www.vpgt.lt/index.php?-536796989> pateikiama aktyvinimo instrukcija populiariausiems įvairių gamintojų mobiliesiems telefonams. Jei sąrašė nepateikta Jūsų telefono modelio funkcijos aktyvinimo instrukcija, reikėtų vadovautis vienu iš to paties gamintojo pateikiamos aktyvinimo instrukcijos variantu. Meniu punktų vertimas telefone ir atmintinėje gali skirtis. Tokiu atveju ieškokite panašių meniu punktų, pavyzdžiui, korinis transliavimas gali vadintis: Cell Broadcast, transliacija, naujienų pranešimai ir pan. Rinkoje yra telefonų, kurie arba negali priimti korinio transliavimo pranešimų, arba ši funkcija nėra valdoma per telefono meniu. Dauguma telefonų gali priimti korinio transliavimo pranešimus įdiegus papildomą programinę įrangą. Ar jūsų turimam telefono aparatui yra sukurta speciali programinė įranga, galite patikrinti tinklalapyje www.vpgt.lt. Dalis telefonų korinio transliavimo pranešimus priima tik lotyniškais simboliais (anglu k.). Šio apribojimo nebėra išmaniuosiuose telefonuose, kuriuose įdiegtos naujosios „Android OS” programinės įrangos versijos (nuo v. 4.0.3). Daugiau informacijos apie telefonų funkcijų aktyvinimą pateikiama ir periodiškai atnaujinama tinklalapyje www.vpgt.lt. Telefonų funkcijų aktyvinimo klausimais prašom kreiptis el. paštu gpis@vpgt.lt arba tel. (8 5) 271 6853. Pranešimai perduodami trimis kalbomis i skirtingus kanalus: 578 - lietuvių k., 525 - anglų k., 605 - rusų k. Vienu metu gali būti pasirenkama keletas kanalų. Korinio transliavimo pranešimai automatiškai neišsaugomi mobiliajame telefone. Norėdami išsaugoti šiuos pranešimus Jūs rankiniu būdu valdydami meniu galite juos išsaugoti.